

דו"ח שנתי 2015



"האמת, הכל קשה.  
וכשאתה מתמודד לכה, נראה שלך הכי  
קשה בעולם, ובאמת אינן תקווה.  
זה הסוד הגדול שלנו בקבוצת הריצה  
של נט"ל רצים עם רמי.  
אנחנו לא מתמודדים לכה.  
זה עוזה, זה תומך, זה מצמיח כנפיים"

רמי יולזרי

נט"ל, בחזרה לחיים



# חברים יקרים

הוגה ויוזם

ד"ר יוסי הדר ז"ל

## ועד העמותה

גבי יהודית יובל רקנאטי, יו"ר ומייסדת  
עו"ד שלי אהרוני, מר אבי אטיאס, גבי פולט איתן, עו"ד מיכל אמיתי טהורי,  
מר יונתן עירוני, רו"ח עדה רונן

## חברי העמותה

עו"ד שלי אהרוני, גבי פולט איתן, עו"ד מיכל אמיתי טהורי, מר אבי אטיאס, עו"ד תלמה בירו,  
מר קובי בן משה, מר יוסי דשתי, מר עופר חודורוב, גבי יהודית יובל רקנאטי, ד"ר יהודה  
מלצר, פרופ' קנת מן, מר יונתן עירוני, פרופ' אברהם (רמי) פרידמן, רו"ח עדה רונן,  
מר טל רקנאטי

## נושאי תפקידים

אורלי גל, מנכ"ל  
פרופ' אבי בלייך – יו"ר ועדת ההיגוי המקצועית  
ד"ר איתמר ברנע – פסיכולוג ראשי

## בעלי תפקידים בהתנדבות

ארח קומורניק (הנהח"ש) / יוסי אברהם (עו"ד) / סומך חייקין - KPMG (רו"ח)  
קומודור מערכות מידע בע"מ / שמעוני פינקלשטיין ברקי (משרד פרסום)

נט"ל היא עמותה רשומה שמספרה 9-812-031-58  
נט"ל מוכרת כמוסד ציבורי על-ידי מס הכנסה, ולצורכי תרומות

רחוב אבן גבירול 10 ת"ד 20055, תל-אביב 6120001  
טל' 0732-363-363 פקס' 03-6950579  
דוא"ל: info@natal.org.il

[www.natal.org.il](http://www.natal.org.il)

אנו גאות להציג בפניכם את הדו"ח המסכם לשנת 2015.

אתגרים מורכבים הציבה בפנינו השנה שחלפה. לצד הסיוע לנפגעי צוק איתן שעדיין מתמודדים עם הפצעות בגוף ובנפש, נרתמו אנשי המקצוע שלנו לטובת אזרחים ולוחמים שנפגעו במרכזי ערים ויישובים במהלך אינתיפאדת היחידים.

הנתונים הללו משתקפים היטב בדיווחים של היחידות המקצועיות שלנו. כך נראה כי קו הסיוע נתן מענה לפונים רבים על רקע צוק איתן, וכן בחלוקה הגיאוגרפית בולטת עלייה גבוהה של פונים מאזור ירושלים. הצוות הקהילתי סייע לתושבי ירושלים והסביבה בכעיות וצרכים בוערים לצד המשך פעילות הניידת הטיפולית לתושבי הדרום.

משאבים רבים השקענו בתחום החינוך והידע: עלה לאוויר האתר "מקום בטוח", בשיתוף מט"ח, הכולל מערכי שיעור בנושא התמודדות עם לחץ וחרדה. הצגת הילדים קונץ וראי הפלאים שולבה במחוזות מרכז ותל-אביב של משרד החינוך. הורחבה הפעילות בקרב מגוון אוכלוסיות, וניתנו הכשרות לצוותי חינוך ורווחה.

במרכז הרכי-תחומי ללימודי טראומה, סיימנו שנה רביעית של תוכנית מיוחדת להכשרת קציני נפגעים וקציני ערים בצה"ל, והסתיים המחזור ה-8 של אנשי טיפול בתכנית השנתית בשיתוף אוניברסיטת תל-אביב. הוצאנו את הגיליון ה-16 של עיתון "בנוגע לרגש", שהופץ בעיתונים היומיים בכמיליון עותקים. העיתון הביא את הקולות והמראות של מלחמת צוק איתן בחזית ובעורף.

לסיום, מזכיר עוד כי חמשת אלפים איש הגיעו לירצים בצבע – מירוץ נט"ל לחיים בצבע שהתקיים זו השנה השלישית, ובכך תמכו והזדהו עם כל אותם אלה שפציעתם שקופה ואינה נראית.

אנו מבקשות להודות לחברינו בארץ ובעולם המלווים, תומכים ותורמים לפעילותינו.

בעזרתכם, נמשיך בעשייה הרבה במטרה לסייע ולתמוך בכל מי שזקוק לנו.

## בברכה חמה ובתודה



אורלי גל  
מנכ"ל



יהודית יובל רקנאטי  
יו"ר ומייסדת



**מנהלת היחידה:** גילה סלע

**תפקיד היחידה:** מתן סיוע נפשי, מייד ומתמשך,

באמצעות שיחות טלפוניות

**צוות היחידה:** מנהלת היחידה, סי מנהלת יחידה, שתי

עובדות-סוציאליות, מזכירה ומתנדבים

**אודות היחידה**

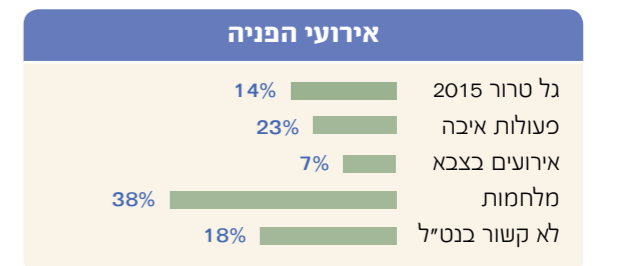
קו-הסיוע של נט"ל הינו היחיד בארץ המומחה במתן תמיכה וסיוע נפשי לנפגעי טראומה על רקע טרור ומלחמה. הקו עומד לרשותם של ילדים ומבוגרים, במגוון שפות, לתקופה כלתית מוגבלת ובהתאם לצורך. הפונים לקו נענים ומלווים על-ידי מתנדבים שעברו הכשרה מקיפה וממושכת. בחלק גדול מהמקרים הקשר בין הפונה למתנדב המוצמד אליו נמשך חודשים ואף שנים. עבודת המתנדבים בקו נעשית כפיקוח צוות מקצועי הבכיר.

לשימוש בטלפון ככלי טיפולי יש יתרונות רבים כמו מיידיות, זמינות, אפשרות לאנונימיות ועוד. אדם יכול ורשאי לקבל תמיכה וסיוע נפשי באמצעות הטלפון מבלי לצאת מביתו, להיחשף, או להתחייב לטיפול קליני. העזרה המוגשת דרך קו הטלפון אין מטרתה להחליף את הטיפול הפסיכולוגי, אלא להציע שירות נוסף ומשלים, אשר נועד לאלה שאינם יכולים, או אינם מעוניינים, להיעזר בשירותים טיפוליים אחרים.

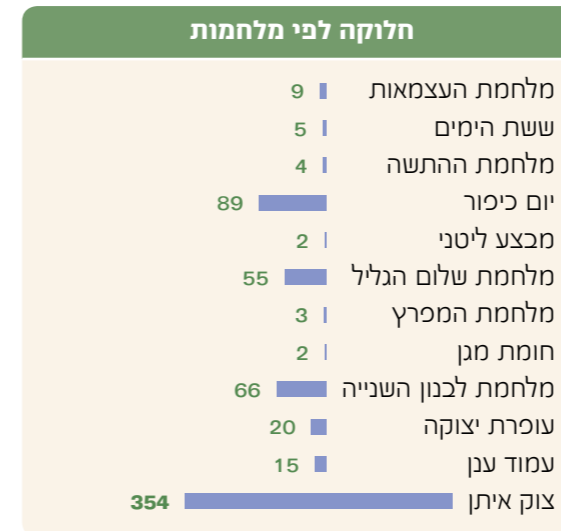
**2015 במספרים**

במהלך השנה התקבלו מעל 2000 פניות מכל רחבי הארץ. קו הסיוע נתן מענה לפונים בימי שגרה וכמוכן עמד לשירות הציבור, מוסדות וארגונים שונים סביב גל הטרור שפקד את המדינה. כ־40 מתנדבים מאיישים את הקו בשגרה ועוד כ־40 מתנדבים בשעות חירום. הגורם המובהק לפניות לקו-הסיוע הוא מתח וחרדה המלווים את חיי היומיום של אזרחי המדינה בעקבות גל הטרור. כמו-כן

**להלן מספר נתונים סטטיסטיים מפניות שהגיעו במהלך השנה:**



**בפילוח הנתונים של פניות ממלחמות ישראל, בולטת במיוחד כמות הפניות הגדולה שקשורה במלחמת צוק איתן:**



פונים גם חיילים משוחררים רבים ששרתו בצבא בזמן צוק איתן וחשים במקרים רבים שחיהם לא חזרו לשגרה. פניות רבות מגיעות בעקבות הקמפינים ששודרו ביום הכיפורים, ביום הזיכרון לחללי צה"ל ונפגעי פעולות איבה ובקמפיין שנה לצוק איתן. התקבלו פניות מלוחמי לבנון הראשונה, לבנון השנייה, יום הכיפורים ואירועים ביטחוניים אחרים. החלוקה המגדרית הינה 53% נשים ו-47% גברים. נתון זה משקף שינוי במגמה משנים עברו אז ההתפלגות היתה של 60% נשים לעומת 40% של פניות מגברים.

**סיכום שנת 2015**

שנת 2015 התאפיינה בשדרוג השירות לפונים אל הקו. הפעילות התמקדה בהתמקצעות - הן בעבודת המתנדבים, הן מבחינה טכנולוגית והן בהדרכה המקצועית של המתנדבים.

בנוסף, הושם דגש רב על עבודה מערכתית ושיתופי פעולה פנים ארגוניים בין היחידות השונות בנט"ל (מועדון, היחידה הקהילתית והיחידה הקלינית). בשנת 2015 נפתח קורס מתנדבים חדש שמונה 10 מתנדבים חדשים ופתיחת קורס צ'אט שכולל 8 מתנדבים חדשים, 5 מתנדבים וותיקים מהצ"ח. צוות מדריכות הקו הועברו הכשרות בכל רחבי הארץ כולל נתיבות, קופ"ח, שפ"ח, משרד הביטחון ונפתח קורס מתנדבים לעמותת חן לפיריון.

**מנהל היחידה:** סער עוזיאל

**סגנית מנהל היחידה:** ד"ר חנה חימי

**תפקיד היחידה:** מתן סיוע פסיכולוגי קליני יחידי וקבוצתי

**צוות היחידה:** עוזרות למנהל היחידה הקלינית, מנהלת מרכז התיעוד, 120 מטפלים ברחבי הארץ

**אודות היחידה**

הייחוד של נט"ל בגישה לטיפול בנפגעי פוסט-טראומה הוא האפשרות לטיפול משולב שנט"ל מציעה. פוסט-טראומה הינה הפרעה מרובת פנים הכוללת מרכיבים תוך אישי, בין אישי ותיפקודיים. מכיוון שכך, הטיפול בנט"ל בנוי באופן מודולרי ומותאם לכל מטופל בהתאם לצרכיו. היכולת לרכז את סך כל הטיפול תחת קורת גג מקצועית אחת משמעותית מבחינה קלינית ויעילה יותר מבחינת המטופל. לבחינה הקלינית יש יתרון גדול לכך שניתן לרכז את ההתייחסות לצרכיו הנפשיים של המטופל באופן שמאפשר להכיר אותו מזוויות טיפוליות שונות, לתת לו מענה שהוא גם מגוון וגם אישי ולהעריך את מהלך הטיפול או לבצע בו שינויים בהתאם. למטופל יש יתרון משמעותי בכך שהקשר שלו הוא עם גורם טיפולי אחד, המרכז את הטיפול בו, מציע לו מגוון התייחסויות שיכולות להכיל אותו ואת הקשיים שלו ושל משפחתו ואף מונע את הפיזור בין גורמים שונים. אחת החוויות המרכזיות של נפגעי טראומה היא אובדן הבית הפנימי. זוהי חוויה שהיא נפשית וגופנית, שכן כדי לחוות שלמות והרמוניה, אנו צריכים לחיות בתוך גופנו ולהרגיש שהגוף והנפש חד הם. הבית של נט"ל הוא מקום שבו ובאמצעותו המטופל יכול לחזור ולבנות את ביתו הפנימי.



מרכז התיעוד, אילוסטרציה

**סיכום שנת 2015**

במהלך 2015 טופלו כ־620 מטופלים. טיפולו במוצע כ־409 מטופלים בחודש: 20% טופלו בטיפול משולב. 32% טופלו על-ידי מטפלי בית בנט"ל. 68% טופלו על-ידי מטפלי חוץ, מטפלים הפזורים ברחבי הארץ. בעקבות ותוצאה ישירה ממבצע "צוק איתן" התחילו טיפול בנט"ל 166 מטופלים, מתוכם: 121 ילדים ו־45 מבוגרים.

**טיפול בילדים**

במהלך 2015 טופלו כ־233 ילדים, כאשר רוב הילדים מהדרום. חשוב לציין שהילדים התקבלו לטיפול לאחר שאובחנו כסובלים מתסמינים שהתפתחו כתוצאה מחיים בצל קו העימות.

**נוח אדם**

במהלך השנה, צירפנו לשורותינו 6 מטפלים חדשים (כולל פסיכיאטרית בבית נט"ל).

**השתלמויות מקצועיות לצוות**

התקיים קורס EMDR בהנחיית ד"ר אודי אורן.

**פרויקט לוחמים משוחררים**

טופלו 122 חיילים ביחידה הקלינית, מתוכם סיימו 21, ו־11 נוספים בתהליך אינטייך.

**תיעוד - סיכום פעילות שנת 2015 ומטרות לשנת 2016**

בשנת 2015 ערכנו עשרה תיעודים לנפגעי מלחמות ישראל ונפגעי טרור. בתחילת השנה הסתיים תיעוד של אב שכול מפיוגוע טרור שהתחיל את התיעוד ב־2014, כאשר מטרת התיעוד הייתה שימור הזיכרון של החלל והשפעת השכול על המשפחה כולה.

**מחקר**

כמו בשנה שעברה ניתוח ממצאים של השאלונים לפני התיעוד ואחריו מראה באופן מובהק שיש הקלה בסימפטומים אחרי התיעוד, שאנשים סגרו מעגל, שיתפו אנשים משמעותיים כמה שעברו, והביעו שביעות רצון מהתהליך. בסיועה של לירון לפיד אני יוצרים שאלונים ייחודיים לשכול ואובדן שיאפשרו מחקר בנושאי התנהלות משפחות שכולות לפני ואחרי האובדן, דפוסי אבל שונים, וחוויות רגשיות הקשורות לחלל ולבני המשפחה השכולים.

# המרכז הרב־תחומי ללימודי טראומה

## מנהלת המרכז: בינה לוין

**תפקיד המרכז:** הכשרת אנשי מקצועות טיפוליים להתמחות במצבי דחק וטראומה נפשית; סיוע בהעלאת המודעות הציבורית לנושא; הפעלת מרכז מידע ייחודי בתחום הטראומה הנפשית.

**צוות המרכז:** מנהלת, רכזת, מרצים מן המניין, מרצים אורחים, ספרנית

## אודות היחידה

מצבי חירום ואסון חושפים את החברה בישראל לפגיעות נפשיות קשות. אסונות כפיגועי טרור, מלחמות, תאונות דרכים, אלימות פיזית או מינית עלולים לגרום נזקים משמעותיים ברמת הפרט, המשפחה, הקבוצה והקהילה ולהביא לקריסת מערכות תמך ושירותים קהילתיים. המרכז הרב־תחומי ללימודי טראומה הפועל בנט"ל מאז אוקטובר 2007 הוקם במטרה לענות על הצורך של אנשי המקצוע להיות ערוכים להתמודדות עם מצבי משבר וטראומה נפשית בעיתות חירום ואסון ומציע הכשרה מעמיקה ומקיפה בתחומים הטיפוליים, ברמה התיאורטית והמעשית.

**תוכניות הלימוד מוכרות לגמול השתלמות.**

## סיכום שנת 2015

שנת 2015 אופיינה בהרחבת תוכניות הלימודים למנהל הנפגעים וקציני הערים וביסוס מרכז המידע והספרייה, תוך הגברת שיתוף הפעולה עם יחידות נט"ל השונות.

### חטיבה ראשונה - התכנית ללימודי פסיכותרפיה ממוקדת טראומה

- תכנית שנתיים בשיתוף אוניברסיטת תל־אביב, הפקולטה לרפואה - ביה"ס לבריאות הציבור.
- השנה סיימו במחזור השמיני 28 סטודנטים שהינם אנשי מקצוע בתחום הטיפול; עובדים סוציאליים, פסיכולוגים, יועצים חינוכיים ומטפלים באמנות.
- באוקטובר 2015 נפתח המחזור התשיעי של התכנית. עם 34 אנשי מקצוע בתחומי הטיפול, הסיעוד והשיקום.

### חטיבה שנייה - קורסים בתחום הטיפול המיועדים לאנשי מקצוע

- בחטיבה זו התקיימו השתלמויות, סדנאות, קורסים והרצאות בתחום הטיפול במצבי לחץ וטראומה כגון:
- 2 קורסים EMDR-STAGE 1 - ד"ר אודי אורן.
- קורס EMDR-STAGE 2 - ד"ר אודי אורן.



תמונת מחזור, סיום שנת הלימודים, תשע"ו

- קורס לטיפול בנפגעי ונפגעות תקיפה מינית וגילוי עריות - ד"ר צביה זליגמן.
- 2 קורסים SE החוויה הסומטית מתחילים - הגב' גינה רוס.
- קורס לטיפול אינטגרטיבי בילדים נפגעי חרדה וטראומה - דינה סנדרוב.
- סדנת גוף נפש ממוקדת תודעה - דינה סנדרוב
- טיפול התנהגותי-קוגניטיבי בילדים ובמתבגרים - ד"ר יובל עודד
- עזרה ראשונה רגשית לצוות שירות סוציאלי במרכז הרפואי שערי צדק - הגב' איילת דה פיצוטו
- סה"כ השתתפו בקורסים/השתלמויות/סדנאות במהלך שנת 2015 - 153 אנשי מקצוע

### חטיבה שלישית - הכשרת מנהל הנפגעים וקציני הערים - צה"ל

- באוקטובר 2014 זכינו במכרז משרד הביטחון להמשך הכשרה והדרכת מנהל הנפגעים וקציני הערים.
- בינואר 2015 נפתחה שנה ראשונה לקצינים צעירים וחדשים והתקיימו קבוצות הדרכה לבכירים. בשנת הלימודים שהסתיימה השתתפו כ־70 קציני נפגעים וקציני ערים.

### תכנים מרכזיים

תיאוריות חדשניות על אכל ושכול, ליווי מאושפזים פסיכיאטריים, טראומטיזציה משנית, חוסן משפחתי, משפחה וקריירה, ממשבר לצמיחה, אובדן, בשורה מרה ועוד.

### שנת הלימודים תשע"ו 2015-16

- הלימודים החלו באוקטובר 2015 בהשתתפות 70 קציני נפגעים וקציני ערים.
- נפתחה שנה בי לקצינים צעירים וקורס חדש "התערבות במצבי משבר וטראומה" במסגרת לימודי המשך לבכירים. כמו־כן נפתחו 7 קבוצות הדרכה.

### הרחבת הספרייה

הספרייה מהווה כתובת מקצועית לאנשי מקצוע, מטפלים, סטודנטים ולכל המתעניינים בתחום הטראומה הנפשית. לספרייה אתר ייעודי ובו מקוטלגים כל הספרים והמאמרים. האתר פתוח לאנשי מקצוע ולכלל הציבור. הספרייה מאוישת על־ידי המידענית יהודית לוי, הפועלת בהתנדבות. נמשך פרויקט קיטלוג כל קטעי העיתונות (משנת 1998) המצויים בספרייה בפורטל נט"ל, ועד כה קוטלגו כל קטעי העיתונות עד שנת 2003, בסיוען של הספרנית ו־2 מתנדבות. כמו כן נמשכה רכישת ספרות מקצועית.

# אחזקה וטכנולוגיה

## מנהל היחידה: שולי דוד

### אודות היחידה

היחידה לאחזקה ולטכנולוגיה בנט"ל דואגת לספק מענה מתקדם ועדכני לכל הנדרש ביחידות המקצועיות והמנהלה כאחד. היחידה אחראית לתחזוקה ושדרוג אמצעים טכנולוגיים (מחשב, ציוד תקשורת, טלפונים, מולטימדיה ועוד), אחריות על אבטחת המידע, תקינות תשתיות, טיפול בתקלות ועוד.

### סיכום שנת 2015

שנת 2015 עמדה בסימן המשך התנופה בשדרוג והחלפת אמצעים טכנולוגיים המשמשים אותנו מידי יום, והשקעה רבה באחזקת אבטחת המידע בעמותה. מהלך מרכזי שבוצע השנה בתחום הטכנולוגיה היה העברת מערכת הדוא"ל של נט"ל ל"ענן" בתרומת חברת מייקרוסופט. מהלך זה חוסך עלויות שוטפות רבות, וכולל בתוכו שיטה חדשה לאבטחת מידע. בנוסף, שודרגה מערכת ה־Call Center למתן מענה מידי בשגרה ובחירום, חודש והורחב ציוד המחשב בכל היחידות, בוצעו שתילות עונתיות על גג הבית, וניתן שירות למטפלים, מטופלים וסטודנטים המגיעים לבית נט"ל.

גם השנה אירחנו בבית נט"ל משלחות, מוסדות עסקיים וסטודנטים רבים בהקפדה על רמת שירות ומקצועיות גבוהה.

# הצוות הקהילתי

**מנהל היחידה:** יותם דגן

**סגנית מנהל וממלאת מקום:** ד"ר תמר לביא

**מתאמת היחידה:** כרכם רוזנשטיין

**מטרת היחידה:** סיוע בחיזוק חוסן קהילתי, עבודה עם מגוון קהילות, אנשי מקצוע ומגיבים ראשונים. פיתוח ידע וכלים לעבודה עם הקהילות.

**צוות היחידה:** אנשי טיפול, ייעוץ ארגוני והנחיית קבוצות וסטודנטים מדריכים.

## אודות היחידה

אוכלוסיות רבות בישראל מתמודדות עם תסמינים פוסט-טראומטיים בעקבות חיים תחת איום ביטחוני מתמשך או חשיפה לאירועי טרור ומלחמה. הצוות הקהילתי מלווה ומדריך גורמים מקצועיים המתמודדים עם פעולות חילוץ והצלה, סיוע ותמיכה למשפחות שכולות וכיוצ"ב. הצוות הקהילתי של נט"ל פועל לחיזוק משאבי החוסן ברשויות מקומיות, מוסדות חינוך ובריאות, ארגונים וחברות באמצעות: סדנאות, הרצאות, ימי עיון בנושא התמודדות עם מצבי לחץ ועם טראומה ומתן שירותי ייעוץ להתמודדות

במצבי לחץ וחירום. השירותים הקהילתיים מוצעים בשני מישורים: האחד, הכשרת אנשי מקצוע מתחומי הקהילה, החינוך ובריאות הנפש בטיפול במצבי דחק ומשבר בהתערבויות ראשוניות ובליווי ובתחזוק מתמשך. השני, סיוע לקבוצות ולארגונים הנחשפים למצבי דחק בשל עבודתם. הסיוע ניתן על-ידי ייעוץ ארגוני למוסדות ולגופים ובפיתוח צוותי מנהלים, הן במגזר הציבורי והן במגזר העסקי. במסגרת זו, עובדים חברי הארגון או העובדים תהליך של אורור (ונטילציה) ושל עיבוד ראשוני, שמטרתו לנרמל את התגובות הפוסט-טראומטיות של המשתתפים, לחזק תהליכי החלמה טבעיים ולאחר את אלו שעלולים לפתח קשיים בעתיד. בתהליך עבודה קבוצתית, תוך הפעלת כלים מילוליים ויצירתיים, נפגשים המשתתפים עם משאבי ההתמודדות שלהם במצבי דחק, מאתרים את סגנון ההתמודדות שלהם ולומדים לשמרם ולחזקם.

## סיכום שנת 2015

- פעלנו לשמר ואף להרחיב את מעגל המתגברים, במסגרת שיפור המוכנות לחירום.
- לאור הרחבת היקפי הפעילות הצטרפה ד"ר תמר לביא כסגנית מנהל היחידה וממלאת מקום.
- במהלך הרבעון האחרון, פעלנו רבות בירושלים ובמקומות נוספים מאז החלה אינתיפאדת הבוודים.



סדנת "עץ הכוחות" המלווה את הצגת הילדים "קונץ וראי הפלאים"

הצוות התגייס לעשייה מרובה וחשובה. במהלך ההסלמה הביטחונית בירושלים וסביבתה, הצוות נתן מענים מהירים לבעיות וצרכים בוערים.

- עלייתו לאוויר של אתר "מקום בטוח", בשיתוף מט"ח ומחלקת השיווק וההסברה בנט"ל. מערכי השיעור הופעלו לראשונה בזמן החירום בבתי ספר בירושלים וכיום נבנית תכנית התערבות שניתנת בכיתות תוך שימוש באתר כפלטפורמה מרכזית.
- הרחבנו מאוד את הפעילות עם משטרת ישראל בסדרת סדנאות שמכוונות למנוע שחיקה של השוטרים.
- הרחבנו את הפעילות בחברה הערבית, על-ידי שותפות בפיתוח מרכז נור לטיפול בטראומה בוואדי ערה ובחד עמם כניסה לעבודה בבתי ספר במספר כפרים.

## 2015 במספרים

מבחינת היקפי הפעילות בשנת 2015, ניכרת עליה של 115% בהיקף הפעילות הכולל מבחינת השעות, עליה במספר מקבלי השירות, וכן נרשמה עליה משמעותית מאוד במספר טיפולי הניידת. בוצעו פרויקטים כמו תמיכה בפנימיית בית אפל (פוסטורפיה, יוגה, הדרכה, פלייבק), קבוצות תמיכה של נשות פדויי שבי, בנות זוג, הורים ללוחמים פצועים, אחים ואחיות, תכנית בואינג, ניידת לטיפול נפשי ועוד. מספר מקבלי שירות עמד על 22,177 נשים, גברים וטף; מספר שעות טיפולי ניידת הסתכמו ב-2,737 שעות; מספר שעות הנחיה / טיפול / התערבות הסתכמו ב-8,985 שעות.

## המועדון החברתי שיקומי



**מנהלת המועדון:** חגית בוכבינדר

**תפקיד היחידה:** תמיכה וסיוע נפשי

באמצעות אמנות, פנאי ומפגשים חברתיים.

"בית חם" בתנאים אינטימיים לאנשים שחוו

טראומה על רקע לאומי ו/או בני משפחותיהם

**צוות היחידה:** מנהלת, סי מנהלת, מדריכי פעילויות

## אודות היחידה

המועדון החברתי שיקומי בנט"ל משמש מקום מפגש, פעילות ויצירה, ובכך נותן מענה לחלק מהתופעות המאפיינות נפגעי טראומה: ניתוק חברתי, בדידות, פגיעה בדימוי העצמי, אבדן מיומנויות בסיסיות ועוד. המועדון תורם לשיפור איכות החיים של חבריו ומשמש עבורם מקום בטוח ובית חם ותומך.

הפעילויות שמות דגש על שיפור המיומנויות החברתיות והאישיות, נוסף על כך, הפעילויות נותנות ביטוי לרגשות ותחושות. במסגרת הפעילויות מפעילים גם את הגוף כדי לפתח מיומנויות של אמון, יכולת התבוננות ולמידה וריסון דחפים ופריקת מתחים. מתוך רציונל זה, הפעילויות מעודדות תהליכי העצמה, הבעה, תקשורת בין-אישית ופעילות גופנית. הפעילויות הקבוצתיות מתקיימות במסגרות קטנות ואינטימיות, המאפשרות לחברי הקבוצה להעלות תכנים במטרה לשפר דימוי עצמי וחברתי ואת איכות חייהם.



עבודות יצירה של חברי המועדון

## 2015 במספרים

במועדון נט"ל משתתפים כיום 19 חברים, במועדון ביטוח לאומי משתתפים 23 חברים. סה"כ משתתפים במועדון, נכון לסוף שנת עבודה 2015, 42 חברים.

## סיכום שנת 2015

במהלך שנת 2015, המשכנו בייצוב וחיזוק המועדון, תוך מתן תחושת "מקום בטוח" ובית. קיימנו מסיבת פורים, אירועי הרמת כוסיית לכבוד ראש השנה וחג הפסח, וכן סדנת שזירת פרחים. גם במועדון ביטוח לאומי, קיימנו טיול יומי גדול, מסיבת פורים. בנוסף, התקיימו שתי סדנאות תכשיטנות. כמו-כן, עסקנו רבות בחשיפת המועדון לגיוס חברים נוספים.

# משאבי אנוש ומערך המתנדבים

**מנהלת היחידה:** סיגל אדם

## אודות היחידה

יחידת משאבי אנוש מטפלת בעובדים, פריילנסרים ומתנדבים. התהליך מתחיל בקביעת מדיניות משאבי אנוש בארגון ובקביעת נהלים, דרך שלבי גיוס ומיון, הטיפוח והליווי במשך שהותו של העובד/מתנדב בעמותה ועד הטיפול בתהליכי סיום העסקה. אנו שמים את האדם במרכז ופועלים למתן שירות מיטבי לכל אחד ואחד בהתאם לצרכיו.

## סיכום שנת 2015

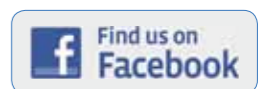
- לאחר מבצע "צוק איתן", נבנה צוות חירום של עובדי המנהלה שהתגייסו לעזור בקו הסיוע בעת אירועי חירום, ולצורך כך התקיימה הדרכה ייעודית לתפקידים השונים.
- בתחום הרווחה, התקיימו פעילויות גיבוש, מפגשי הרמת כוסיית כפסח וראש השנה כולל חלוקת מתנות. במהלך השנה המשיכו שיעורי היוגה לעובדי המשרד. כבכל שנה, בוצעו תהליכי מיון וקליטה של עובדים, פריילנסרים ומתנדבים עבור היחידות השונות בנט"ל בהתאם לצרכים.
- במסגרת המועדון החברתי שיקומי, אורגנו סיורים והרצאות בהתנדבות או בתשלום סמלי.

## מערך ההתנדבות

- בתחילת השנה נערך אירוע הוקרה לכל מתנדבי נט"ל בשנה החולפת שבמרכזו התקיימה הרצאה מרגשת של השייטת יסמין פיינגולד, וחלוקת תעודות הוקרה ושי צנוע למתנדבים.
- בקו הסיוע נפתחו קורס קו וקורס ציאט (סה"כ 18 משתתפים), נמשך פרויקט "הסברת חוץ" של מתנדבים מחו"ל דוברי אנגלית במחלקת קשרי חוץ, ולהפקת מירוץ נט"ל גוייסו מעל 60 מתנדבים.
- סך הכל בשנת 2015 פעלו 186 מתנדבים בכלל המחלקות בנט"ל.



@NATALIsrael



@NATAL

# יחידת המחקר

**מנהל היחידה:** פרופ' מרק גלקופף

**מטרת היחידה:** הערכת יעילות שירותי נט"ל לצורכי שיפור ופיתוח השירותים והעמקת הידע המחקרי בתחום הטראומה על רקע לאומי

**צוות היחידה:** מנהל יחידה, רכזת מחקר

## אודות היחידה

יחידת המחקר בנט"ל אוספת מידע ומעניקה שירותי מחקר והערכה שוטפים לכל יחידות נט"ל. במסגרת עבודתה של היחידה מתבצעת הערכה שוטפת של יעילות הטיפולים וההתערבויות השונות המוצעות במסגרת העמותה למבוגרים ולילדים, ונערכים מחקרים הבודקים את השפעתם של מצבי טרור ומלחמה מתמשכים על בריאות הנפש ועל החוסן של קבוצות שונות בחברה הישראלית, זאת במטרה להמשיך ולשפר את פעילות העמותה ולהעמיק את הבנתנו בנושאי טראומה על רקע לאומי בחברה הישראלית. יחידת המחקר בנט"ל שואפת לסטנדרטים אקדמיים ומתודולוגיים מהמעלה הראשונה, והמחקרים הנערכים במסגרתה מתפרסמים באופן קבוע בספרות המקצועית והאקדמית.

## סיכום שנת 2015

### יחידה קלינית

שאלון קליני חדש הוכנס לשימוש עבור המטופלים המבוגרים. מבין המדדים החדשים: צמיחה פוסט-טראומטית, תמיכה חברתית, קבלה ופעולה (מדד לגמישות נפשית), וסימפטומים הקשורים לשכול. בנוסף, נכתבו מספר דו"חות מחקרניים שהתמקדו באוכלוסיית החיילים המשוחררים והצביעו על יעילות הטיפול בהפחתת הסימפטומים ושיפור התפקוד, והתבצעה עבודה שוטפת של הערכה ביחידה.

### קו הסיוע

שאלון המעריך פניות בחירום, לשימוש בעת חירום עתידי, נבנה בשיתוף עם צוות הקו בעקבות מבצע "צוק איתן".

### יחידה קהילתית

בניית שאלונים המעריכים פרויקטים של היחידה, כולל פרויקט של הצגה וסדנא בבתי ספר, ופרויקט ייחודי של הכשרה לצוות רפואי רב-מקצועי בבית חולים. בנוסף,

נבנה מודל הערכה לסדנאות "מקום בטוח" (הנערכות בבתי ספר בהתבסס על אתר האינטרנט "מקום בטוח" לילדים ונוער). מאמר על פרויקט "מקום בטוח" נכתב יחד עם צוות היחידה עבור חוברת המאמרים של הכנס "דרום, צפון ומה שביניהם" של הקואליציה הישראלית לטראומה. כמו-כן, התבצעה עבודה שוטפת של הערכה באמצעות שאלונים של סדנאות לאחיות, ונכתבו דו"חות מחקרניים עדכניים שהצביעו על יעילות הסדנאות לאחיות בשיפור המסוגלות המקצועית להגיש עזרה בשעת חירום.

## מועדון חברתי-שיקומי

בוצעה הערכה של פעילות המועדון באמצעות שאלונים שמילאה מנהלת המועדון ונכתב דו"ח מחקר.

## מרכז התיעוד

התבצעה הערכה שוטפת של פרויקט התיעוד באמצעות שאלונים. נמשכה העבודה על מאמר אקדמי המבוסס על נתונים עדכניים מהשאלונים. והוחל בגיבוש שאלון סימפטומים העוסקים בשכול, עבור מתועדים עם רקע כזה.

## פיתוח משאבים

כתיבת דו"חות מחקרניים באנגלית עבור מספר קרנות.

## מחקר שהתבצע במהלך צוק איתן

במהלך המבצע יחידת המחקר הוציאה לפועל פרויקט מחקר ייחודי מסוגו ורחב היקף, העוסק בתגובות הנפשיות בזמן אמת, לאירועי המלחמה בקרב תושבי הדרום. במהלך שנת 2015 נותחו הנתונים והתקבלו תוצאות ראשונות, שהצביעו בין השאר על שלושה דפוסי תגובה נפשית במהלך המלחמה: חוסן (72%), התאוששות (15%) או החמרה (13%), ועל דפוסי תגובה שונים לנשים ולגברים. תוצאות אלה ואחרות נמצאות בימים אלה בשלבי פרסום במאמרים אקדמיים, ואף הוצגו על-ידי צוות המחקר בכנס אקדמי בינלאומי בנושא לחץ וחרדה.

## מאמרים אקדמיים

מאמר העוסק בתגובות נפשיות של אוכלוסייה מבוגרת החשופה לירי טילים (פלגי, גלקופף וברגר) התפרסם בכתב העת Psychiatri Research; מאמר העוסק בהתערבות בבתי ספר להפחתת סימפטומים והכרת האחר (ברגר, גלקופף, היינברג וזימברדו) התפרסם בכתב העת Journal of Educational Psychology; מאמר העוסק בחיילים המשתתפים או עדים לפעולות של השפלה כלפי אוכלוסייה אזרחית (גלקופף, ברגר ורועה) התפרסם בכתב העת Peace and Conflict: Journal of Peace Psychology.

# שיווק והסברה

## מנהלת היחידה: גלי דגן

**תפקיד היחידה:** העלאת מודעות לפוסט-טראומה, ויצירת לגיטימציה בציבור הישראלי לקבלת תמיכה וסיוע נפשי

**צוות היחידה:** מנהלת יחידה, דוברת, רכזת שיווק דיגיטלי, רכזות הפקה

## אודות היחידה

אחת ממטרות העל של העמותה היא להעלות את המודעות לתופעת הפוסט-טראומה על רקע טרור ומלחמה, הפציעה השקופה, זו שאין לה נראות חיצונית. לכאורה מבחוץ הנפגע נראה ככל האדם, כאילו "הכל בסדר" אך בתוכו הוא שבור לרסיסים. נט"ל מקדמת הסברה בכל אמצעי התקשורת, כדי להעלות את צורכי הנפגעים על סדר היום, ולסייע ביצירת לגיטימציה בפנייה לקבלת עזרה. מערך ההסברה כולל מסעות פרסום מתוכננים היטב לצד יצירת עניין תקשורתי בהתאם לצד השעה בכל כלי התקשורת. בשנים האחרונות, משקיעה נט"ל משאבים ניכרים בפיתוח המדיה הדיגיטלית הכוללת: אתר אינטרנט, דף פייסבוק בעברית ובאנגלית הזוכה לקידום ותפוצה רחבה, קידום תכנים ייחודי באמצעות

## ארוע נשים

אירוע נשים השנה אירח פאנל של נשים צעירות שבחרו לשרת בצבא ביחידות קרביות, ואף השתתפו בפעילות מבצעית: לוחמת קרקל, לוחמת מג"ב, פראמידיקית וטייסת קוברה. את הפאנל הנחתה מיקי חיימוביץ, ועל התכנית האמנותית הופקדה גלי עטרי.



## כנס "אחרי עשרים שנה: עיצוב זיכרון רבין"



עבודה של עדו ברונו מתוך התערוכה

הכנס התקיים בשיתוף פעולה של נט"ל והמכון הטכנולוגי חולון במסגרת תערוכה הנושאת אותו שם. אוצרת התערוכה ועורכת הכנס היתה פרופי דנה אריאלי, והשתתפו ד"ר אילן קוק, פרופי רותו מודן, פרופי רבקה תובל משיח, ד"ר נעמה מאירי-דן ועוד. בספר התערוכה משולבים הטקסט "בין האישי לקולקטיבי" שכתב יותם דגן, וכן "יצירה על יצירה" מאת יהודית יובל רגנאטי יו"ר ומייסדת נט"ל במקצועה מטפלת באמנות.

מונעי חיפוש מובילים, פעילות ברשתות חברתיות מגוונות, מגזין שנתי מודפס המופץ לכמיליון בתי אב באמצעות כל העיתונות הארצית, אירועי הסברה, כנסים ושיתופי פעולה עם כלי תקשורת בארץ ובעולם.

## סיכום שנת 2015

### קמפינים

- **קמפיין יום הזיכרון לחללי צה"ל ונפגעי פעולות איבה**, התקיים בפריסה ארצית טלוויזיה, עיתונות, רדיו ואינטרנט. בליווי צמוד של משרד הפרסום שמעוני-פינקלשטיין-ברקי.

- **קמפיין שנה לצוק איתן**, לקראת ציון שנה לצוק איתן עלה קמפיין רדיו, טלוויזיה, עיתונות ואינטרנט העוסק בצלקות שנותרו חקוקות בעור בעקבות טראומה מטרור ומלחמה. תקשורתית הפנייה היתה גם ללוחמים משוחררים וגם לאוכלוסייה האזרחית.

- **קמפיין יום הכיפורים**, הוקלט תשדיר רדיו חדש הפונה לחיילים משוחררים מכל מלחמות ומבצעי ישראל, פנייה ישירה וברורה המונה בפניהם את תסמיני הפוסט טראומה, במקביל עלה קמפיין גם בטלוויזיה, רדיו ואינטרנט. הקמפיין זכה להצלחה והוביל לפניות רבות של לוחמים משוחררים ומשפחותיהן לקו הסיוע של נט"ל. באדיבות קובי מידן ומשרד הפרסום שמעוני פינקלשטיין-ברקי.

- **קמפיין "עד הבית"** התקיים ביוזמת יועץ התקשורת זאב ינאי בזכותן של שתי חברות מובילות בעולם הפרסום שנרתמו לעזרתנו, בהתנדבות מלאה: MBA - Mobile - Billboard Advertising - היחידה בארץ המפרסמת על-גבי משאיות ייעודיות, ומשרד הפרסום "שמעוני פינקלשטיין-ברקי" המלווה באופן קבוע את העמותה כפרו-בנו.
- משאיות הפרסום של MBA, ועליהן הכיתוב "בטראומה צריך לטפל אחרת היא תחזור" נסעו במשך שבועיים ברחובות ערים ובהן ירושלים ותל-אביב. המדיה הייחודית הזו משכה תשומת לב עצומה, ובזכותה פנו אלינו נפגעי טראומה כדי שנוכל לסייע להם בימים הקשים הללו.

## פרוייקטים

- **גיליון בנוגע לרגש עסק** בזמן המלחמה של ימי צוק איתן: הכאב העצום של המשפחות השכולות, לוחמים שאיבדו חברים, כל אותם אלה שמתמודדים עם הפציעה בגוף ובנפש. התראינו שלושה אבות שכולים שאיבדו את בניהם הלוחמים, צוות החירום של המרכז הרפואי סורוקה, לוחמים המתמודדים עם פוסט טראומה ויצאו למסע להימלאה כשבארץ התחוללה המלחמה. ככל שנה, העיתון הופץ כאינטרנט במיליון עותקים באמצעות העיתונות הארצית.

- **הצגת הילדים 'קונץ וראי הפלאים'** שולבה במערכת החינוך החברתי-ערכי בשני מחוזות נוספים: המרכז ותל-אביב. סך הכל התקיימו 56 הצגות בשילוב סדנה בהנחיית הצוות הקהילתי, וצפו בה מעל 3500 ילדים בכל רחבי הארץ. ההצגה אושרה על-ידי משרד החינוך.
- **מאגר תוכניות חינוכיות, אתר "מקום בטוח"** המשותף לנט"ל ולמט"ח הושק לאחר פיילוט מוצלח בבתי ספר ברחבי הארץ. באופן שוטף מעלים תכנים ליעל סדר היום וממשיכים בפיתוח והתאמה לשכבות גיל. וכן תרגום הדרגתי לערבית ולאנגלית. בתחילת 2016 - גם תכנית זו אושרה על ידי משרד החינוך.

## הסברה ממוקדת לחיילים משוחררים

הרצאות של איתי אנגל, בשילוב כתבה על לוחמי 931 בלבנון השנייה, התקיימו באוניברסיטת אריאל, באוניברסיטת תל-אביב, ובאוניברסיטת בן-גוריון באר-שבע. מעל 1,000 סטודנטים צפו ונחשפו לפעילות נט"ל.

## מבצעי התרמה

- יום התרמה ארצי של משרד החינוך התקיים בחודש ינואר 2015 בשיתוף אילין. במסגרת זו, קיימנו בעזרת עובדי ומתנדבי נט"ל הסברות וסדנאות בכ"ס 40 בתי ספר.
- השתתפנו בקמפיין 'משפחות גיבורות' שיזמו רשתות השיווק של מועדון You, והחברות בריבוע הכחול למען משפחות המתמודדות עם גידול ילד/ה עם צרכים מיוחדים במשפחה, עבור: אל"ט, קשר, גדולים מהחיים, וכמובן נט"ל.

## דיגיטל

- אוהדים פיסבוק: עלייה מ-1,656 אוהדים ל-2,108.
- צפו בפרסומים מהעמוד פיסבוק נט"ל: 190,000 איש
- פעילות באתר נט"ל: 55,096 איש.
- משתמשים שביצעו לפחות פעילות אחת באתר נט"ל: 41,870 איש.
- הצגת דף ראשי נט"ל: 124,447 איש.

## "רצים בצבע: מרוץ נט"ל לחיים בצבע"

המירוץ התקיים זו השנה השלישית בפארק הירקון. כ-5,000 איש, ובהם משפחות רבות, הגיעו לרוץ איתנו ולתמוך בנט"ל. חברת אלטשולר-שחם המלווה את נט"ל לאורך שנים נתנה את תרומת החסות הראשית, וכמובן בנק דיסקונט, קרן יה"ל וחברת קרסו מוטורס.





## תודות

**אנו רוצים להודות מקרב לב לכל התורמים והתומכים הנפלאים שנרתמו השנה וסייעו לעמותת נט"ל לעמוד בכל המטרות והאתגרים. בזכותכם הצלחנו גם השנה לתת מענה מקצועי לפונים אלינו.**

עמותת נט"ל מודה מקרב לב למייסדת ויו"ר העמותה יהודית יוכל רקנאטי על תרומתה מדי שנה לכיסוי הוצאות הנהלה וכלליות של העמותה, ועל תרומתה להחזקת בית נט"ל. תרומה נדיבה זו ניתנת מתוך הזדהות והוקרה לחוסנה של החברה בישראל ומאפשרת לנו להפנות את התרומות במלואן למימון הטיפול הנפשי והעשייה הקהילתית לכל הפונים לעמותה.

## מחלקת הכספים

**מנהלת היחידה:** מינה יקר

**תפקיד היחידה:** ניהול הכספים של העמותה, לרבות עדכון ומעקב אחר תזרים הכספים בשוטף; ניהול הוצאות והכנסות; טיפול בשכר עובדים; מעקב והגשת דוחות כספיים שנתיים ורבעוניים לוועד המנהל; תכנון, ניהול ומעקב אחר תקציב העמותה ותקציבי פרויקטים בהנחיית ובשיתוף מנכ"ל העמותה.



חברי משלחת 'מסע' של הסוכנות היהודית מבקרים בנט"ל

• לרגל ציון 50 שנה לכינון היחסים הדיפלומטיים בין גרמניה לישראל, השתתפה עמותת נט"ל באירועים שונים במהלך השנה וחזקה את הקשר החם עם גרמניה.

### אגודות הידידים בחו"ל

עמותת נט"ל משקיעה רבות בחיזוק הקשר עם אגודות הידידים של נט"ל באירופה וארה"ב. חשוב לציין כי בנוסף לתרומות מישראל ומאגודות הידידים הפועלות בארה"ב, אנגליה ושווייץ, עמותת נט"ל מקבלת תמיכה חמה גם מארגונים ותורמים בכינלנד, קנדה גרמניה ועוד.

### מבקרים במרכז נט"ל ב-2015

קבוצות איפא"ק, קבוצות של אנשי מקצוע מארה"ב, אירופה ואוסטרליה, נציגי פדרציות וקהילות יהודיות בארה"ב, שותפים לעבודה היומיומית של נט"ל מהצבא, משטרה, משרד הרווחה, משרד הבריאות ועוד.



יצירותיה של האמנית עירית קפלן המפסלת את הציפורים בתרומה לנט"ל. עבודותיה נמכרות במוזיאון ארץ ישראל תל-אביב ומוזיאון ישראל בירושלים

# קשרי חוץ ופיתוח משאבים בארץ ובחו"ל

## מתנדבים מחו"ל

תכנית ההתנדבות הייחודית למתנדבים דוברי אנגלית פעלה זו השנה השישית. המתנדבים מיצנים את נט"ל כשגירים עם חזרתם לארצותיהם באנגליה, אוסטרליה וארה"ב. השנה המתנדבים היו משמעותיים מאוד במיוחד בסיוע למרוץ נט"ל בצבע. הם עזרו בהעלאת המודעות למרוץ, לנט"ל ואף השתתפו במרוץ וגייסו כספים לסיוע לילדים ונוער.



ושיפור אפקטיבי בתחום הטיפול בטראומה. פרויקט בניית מודל קו סיוע, המבוסס על המודל הייחודי של נט"ל בארגון ה-Wounded Warrior Project הינו דוגמא ליוזמת יצוא מודל חברתי.

## סיכום שנת 2015

- הגדלת מחזור הגיוס בעקבות "צוק איתן" - זו הייתה שנה מורכבת ולא פשוטה. מבצע "צוק איתן" הותיר כה רבים חשופים לטראומה. בנוסף, בשנת 2015 התמודדנו עם מצב ביטחוני מורכב, ולנט"ל פנו מאות פונים חדשים. הפעילות התרחבה ואיתה גם התקציב ואתגרי הגיוס. אנו נדרשים למאמץ הולך וגדל בכדי לאפשר את קיום הפעילות החשובה. פעילויות הגיוס רבות ומגוונות וכוללות פניה לגורמי ממשל, קרנות, עסקים, תורמים פרטיים וכמובן אירועי התרמה.
- שיתוף ידע עם גורמים בינלאומיים - נט"ל מקדמת כל הזדמנות להעלאת המודעות לנושא החשוב של טיפול בטראומה בישראל ומחוצה לה. במהלך השנה ביקרו בבית נט"ל עשרות משלחות, ונט"ל השתתפה במפגשים מרתקים אשר היוו במה נפלאה לקידום נושא העלאת המודעות.

## מנהלת היחידה: יפעת מורד

**תפקיד היחידה:** גיוס משאבים בארץ ובחו"ל, ופיתוח קשרי תורמים ושותפויות למימון פעילות העמותה  
**צוות היחידה:** מנהלת יחידה, רכזות פרויקטים, מתנדבים דוברי עברית/אנגלית מהארץ ומחו"ל

## אודות היחידה

היחידה מתמקדת בפיתוח משאבים ובגיוס כספים למימון פעילות העמותה ממקורות מגוונים על רקע התחרות הגוברת והאתגרים הכלכליים. במקביל פועלת היחידה להרחבת שיתופי הפעולה של עמותת נט"ל עם גורמים שונים בעולם, מפדרציות וקרנות ועד למוסדות אקדמאים ועמותות העוסקות בתחום הטראומה. לנט"ל אגודות ידידים בארה"ב, אנגליה ושווייץ והיחידה עובדת מולם בשיתוף פעולה מלא.

## חזון המחלקה

להביא למקסום גיוס וניצול תקציבי, פתרון אתגרים והנעת פרויקטים משלב היוזמה לשלב הפעולה, כל זאת כדי ליצור יציבות פיננסית וארגונית ולאפשר לנכנעי הטראומה בישראל לקבל עזרה מיטבית.

מחלקת קשרי חוץ פועלת לקידום גיוון מקורות ההכנסה גם במסגרת הפעילות בחו"ל. בשנים האחרונות קידמה היחידה את מכירת שירותי הייעוץ של נט"ל וסיוע בהטמעת המודל הנט"לי או חלקו בארגונים בחו"ל, תוך התאמה לקונטקסט המקומי והתרבותי של כל אחד מהארגונים. העמותה שואפת לשותף בידע ולפתח תוצרים חברתיים



אורלי גל עם ד"ר אורסולה פון דר-ליין, שרת ההגנה של גרמניה



פעילות נט"ל מתאפשרת תודות לתמיכתם של רבים בארץ ובחו"ל. אנו מודים לכל אלה שסייעו לנו במהלך שנת 2015 בארץ.

## מתן סיוע מקצועי, תמיכה ותרומות שוות ערך תודה לחברות ולעסקים שתורמו ממשאביהם ואפשרו לנו לעשות טוב

משרד יח"צ דבי תקשורת  
משרד יח"צ בן חורין-אלכסנדרוביץ'  
משרד עו"ד יוסי אברהם  
משרד רו"ח סומך חייקין - KPMG  
נענע 10  
סופר פרינט  
סופרפוש  
עוגיות עידית וסביון  
עיגול לטובה  
עיתון גלובס  
עיתון הארץ  
עיתון הארץ דה מורק  
עיתון הלוחם  
עיתון ידיעות אחרונות  
עיתון ישראל היום  
עיתון כלכליסט  
עיתון לאישה  
עיתון מעריב  
עיתון מקור ראשון  
עמותת תפוח  
ערוץ 1  
ערוץ 10  
ערוץ 2  
ערוץ 24  
פוטו לינוף  
צוות 3  
קבוצת מורג  
קול ישראל  
קומודור  
קמפוס שיאים - הסמכות בספורט  
ובתנועה  
רכבת-ישראל  
רפי רקנאטי - ביטוח  
רשת רמי לוי  
שטראוס עלית  
שפ"א - שידורי פרסום אזורי  
שפ"מ - שידורי פרסום מרכזי  
תחנות הרדיו: 103FM , 99ECO FM,  
104.5 FM  
תשר

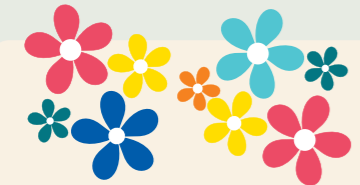
**שיתופי פעולה**  
תודה למוסדות ולארגונים שהביעו אמון  
ובחרו בנט"ל כשותפה לעשייה  
NPTech  
אוניברסיטת אריאל  
אוניברסיטת בן-גוריון  
אוניברסיטת ברא"ל

אוניברסיטת תל-אביב  
איחוד הצלה  
אינטל  
ארגון אדוורק  
ארגון בת עמי  
ארגון נכי צה"ל  
ארגון נעמת  
ארגון נפגעי פעולות איבה  
ארגון עמידב  
אשל הנשיא  
ביטוח לאומי  
בית אפל  
בית ספר תיכון שז"ר בת"ם  
בנק לאומי  
המועצה להתנדבות  
המרכז הבינתחומי הרצליה  
הסוכנות - כרוייקט קריירה ישראל  
הסוכנות היהודית לארץ ישראל  
הקואליציה הישראלית לטראומה (ITC)  
זק"א  
כי"ח  
מהות  
מוזיאון תל-אביב  
מועצה אזורית אשכול  
מועצה אזורית בני שמעון  
מועצה אזורית חבל יבנה  
מועצה אזורית חוף אשקלון  
מועצה אזורית מרחבים  
מועצה אזורית שדות נגב  
מועצה מקומית בית דגן  
מועצה מקומית רהט  
מט"ח - מרכז לטכנולוגיה חינוכית  
מכללת ספיר  
מכללת תל-חי  
מעגל אמהות לפצועי צה"ל  
מרכז רפואי רבילי  
מרכז רפואי הדסה  
מרכז רפואי כרמל  
מרכז רפואי סורוקה  
מרכז רפואי פוריה  
מרכז רפואי קפלן  
מרכז רפואי רמב"ם  
מרכז רפואי רעות  
מרכז רפואי תל השומר  
מרכזי חוסן והכשרות: שדרות, חוף  
אשקלון, שדות נגב אשכול  
משאבים  
משטרת ישראל

משרד הביטחון  
משרד החינוך  
משרד הרווחה  
עיריית אופקים  
עיריית אלעד  
עיריית אשדוד  
עיריית באר שבע  
עיריית גבעתיים  
עיריית חדרה  
עיריית חיפה  
עיריית יבנה  
עיריית נתיבות  
עיריית קרית גת  
עיריית קרית מלאכי  
עיריית שדרות  
עיריית תל-אביב-יפו: מחלקות הספורט  
והדוברות  
עמותת אחים לחיים  
עמותת יחד  
עמותת עמך  
עמותת ערים בלילה  
עמותת ערן  
עמותת רסיסים  
עמותת שלומית  
צה"ל - מנהל הנכנעים וקציני הערים  
צה"ל - מחלקת כושר קרבי  
קופת חולים מאוחדת  
רוח טובה  
רשות שדות התעופה  
שגרירות ארצות הברית  
שגרירות גרמניה  
שלוחת אוניברסיטת NYU  
תנועת הצופים  
תנועת הנוער יהודה הצעיר

**תודה מיוחדת לאישי הציבור, האמנים, אנשי המקצוע והחברים שעזרו לנו להעלות מודעות ולקדם את העשייה**  
רותם אבוהב  
מיכאל אלוני  
איתי אנגל  
עמוס באר  
יעקב בכרך  
אנאל בלומנטל  
עודד בן עמי  
דני ברוסובני  
טל ברמן

אירית בשן  
ניר דבורי  
רוני דותן  
יעל דן  
אורלי הפמן בר  
דידי הררי  
מימי זיו  
ניצה חוזז  
אביב חופי  
מיקי חיימוביץ'  
יובל חץ  
זאב ינאי  
ערן ירדני  
דפנה לוטסיג  
נדב מאירסון  
קובי מידן  
ליליאן photo  
שמוליק מעוז  
יובל נדל  
אוריאל סיני  
אופיר עזורי  
קרן פולג  
טל פוקרד-צלאל  
יוסי צבקר  
צביקה קומיי  
זיו קורן  
עירית קפלן  
משה שי  
ורד שמיר  
להקת תשע נשמות



## גופים, חברות ותורמים פרטיים תרמו מ-5,000 ש"ח ומעלה

(על-פי סדר אלפביתי)  
אליהו כהן - בגאמנות  
בואינג אינטרנשיונל  
בי.טי.סי, BTC מרכז נסיעות עסקי בע"מ  
בנק לאומי, בנקאות פרטית  
דואק רוני  
דיפלומט מפיצים 1968 בע"מ  
האיגוד הישראלי לקידום האדם  
הקרן ע"ש חביבה שאשא ז"ל  
הראל חברה לביטוח בע"מ  
חיים דביר יועצים 2005 בע"מ  
טשצ'וק ויקטור  
יובל רקנאטי יהודית  
ישראלכרט בע"מ  
מי עדן בקבוקי מים  
מיטב ד"ש  
מייקרוסופט ישראל  
משרד הבריאות  
נ.ר. ספאנטק תעשיות בע"מ  
סלע נדל"ן  
עירית ויואב קפלן  
מועלים בקהילה  
פראטו סוזי ודוד  
קבוצת גנדיר  
קרץ תחיה ויעקוב  
רקנאטי אודי  
רקנאטי לני  
שהרבני עזרא ויסמין  
שטיין פיליפ

## תרמו במסגרת מרוץ נט"ל בצבע

אלטשולר שחם ניהול קרנות נאמנות  
אמות השקעות בע"מ  
בנק דיסקונט לישראל בע"מ  
יוסף בר נתן - נאמן הקדש מייכור  
נאמנות  
מגדל חברה לביטוח בע"מ  
מנהל הספורט עיריית תל-אביב  
קרן יהל- ע"ש יהודה ליאון רקנאטי  
קרן עזריאלי ישראל  
קיסו מוטורס בע"מ  
רו"ח סומך חייקין - KPMG

## תורמים מסכום של \$5,000 ומעלה

(על פי סדר אלפביתי)

American Friends of - Dror for the Wounded  
Blank Family Foundation - Care of the Greater Miami Federation  
Boeing International  
Crown Family Philanthropies  
Dan & Gloria Schusterman Charitable Foundation  
Frieze Family Foundation  
Gems Advisors Charitable Trust  
Gilsig, Marcie-Ann - Care of UIA Canada  
Henry and Helen Bienenfeld Foundation  
Herbert G. Milner Fund - Care of the PEF  
Iranian American Jewish Federation of New York  
Jack Chester Foundation  
Jacobson Family Trust Foundation  
Jeffery Mandel Tishman Speyer  
Jewish Federation of Columbus  
Jewish Federation of Metropolitan Chicago  
Jewish Federation of Monmouth County  
Jewish Federation of Sarasota-Manatee  
Joan & Stanford Alexander Foundation - Care of the Jewish Federation of Houston  
John and Marine van Vlissingen Foundation  
John Louis Foundation  
Jonathon and Joanna  
Karmel Association  
Karsch, Dan and Carol  
Kostman, David & Ifat  
Lang Barry & Janet Philanthropic Fund  
Lappin, Diane & Andrew  
Manilow, Barbara  
Pears Foundation  
Raoul Wallenberg Loge e.V.

Rayne Foundation  
Recanati, Tal & Ariel  
Rozalia Stiftung  
Sim Steve & Marilyn Einstein  
The Melvin S. Cutler Charitable Foundation  
UJA Federation of New York - Care of ITC  
Willner Mark and Sheila  
Wilnai, Amos & Ruthie  
Young, Toni  
Yovel Recanati, Judith  
Zaretsky, Michael

## תודה מיוחדת על סיוע ותמיכה

AIPAC - American Israel Public Affairs Committee  
American Jewish Committee  
Friends of the IDF  
Jewish Agency For Israel  
Jewish Community Foundation of Southern Arizona  
Jewish Federation of Greater Houston  
JFN - Jewish Funder network  
Lion of Judah  
P.E.F. Israel Endowment Funds, Inc.  
The Columbus Jewish Federation  
UIA - Jewish Federations of Canada  
UJA Federation of New York  
WWP - Wounded Warrior Project  
WWP - Wounded Warrior Project

## אגודות ידידים בחו"ל

Friends of NATAL affiliates  
American Friends of NATAL  
Swiss Friends of NATAL  
UK Friends of NATAL



תודתנו והערכתנו הרבה לכל עובדינו, מטפלינו  
ולכל מתנדבינו הנפלאים התורמים מזמנם  
וממקצועיותם למען פעילות נט"ל

**אנו רואים בכם שותפים מלאים לעשייה!**



**נפגעי טראומה על רקע לאומי**

רחוב אבן גבירול 10, ת"ד 20055, תל-אביב 6120001  
טל' 0732-363-363, פקס' 03-6950579  
דוא"ל: info@natal.org.il

**[www.natal.org.il](http://www.natal.org.il)**

בשער: 'רצים עם רמי' קבוצות הריצה וההליכה של נט"ל

